

ANIMAL PIEDRA

LA PELÍCULA

ANIMAL PIEDRA

una película de JUAN FIGUEROA

SINOPSIS **1**

ESPÍRITU DEL FILM **2**.....

ESTRUCTURA **3**.....

LENGUAJE VISUAL Y SONORO **4**.....

FICHA TÉCNICA Y ARTÍSTICA **5**

PRESUPUESTO Y PLAN DE FINANCIACIÓN **6**.....

BIOFILMOGRAFÍA DEL DIRECTOR **7**

BIOGRAFÍA DEL PROTAGONISTA **8**.....

SINOPSIS

sinopsis

Largometraje. Color. 95 min.

El artista Severiano Grande talla una escultura en piedra muy dura, cuarcita, y en esa travesía, la obra le va tallando a él. El film tiene estructura de piedra. Película en vetas, en estratos de tiempo espiritual. Severiano no esculpe lo que ve. **Esculpe para ver.**

El film es una meditación sobre el mito de Orfeo. La dramática relación entre el mundo de la materia (lo real) y la materia del mundo (el misterio) Imágenes para ser escuchadas. *Tú enseñaste a escuchar a las criaturas.* (Rainer Maria Rilke)



ESPÍRITU DEL FILM

espíritu

Si no hay transformación, no hay arte. Pero cuando hay transformación, hay mucho más que arte. Nuestro personaje para llegar a comprender la vida, para reconocerse a sí mismo, para ser fiel a su deber, y a su conciencia, ha de pasar por un largo camino de búsquedas, de meditación, de sacrificios, de encierros y descubrimientos. Si su penetración en lo complejo es más profunda, más sólido será su crecimiento interior.

A lo largo de este proceso espiritual, el artista llegará a reconocerse a sí mismo en un plano en el que el arte es sólo la expresión de un ser más profundo e inalcanzable. En compensación el protagonista habrá de renunciar a su obra. La sacrificará. La auténtica creación no persigue el abultamiento del yo, sino su transformación.

Nuestro escultor es un **agente erosionador**. Descubre la parte de la piedra que tiene **voluntad de figura**, y deja el resto intocada. El artista participa de los procesos de transformación de la naturaleza. No se sitúa por encima de ellos, sino que se somete a su ley, a su misterio recreador. Se hace instrumento. Es un *medium*.

Adquiere entonces toda su contundencia el encuentro de la piedra dura y el hombre. La gravedad de la roca y la ingravidez de la edad del escultor. El dramático encuentro supone un conflicto de identidad de ambos y un camino de sacrificio para superarlo.

Este film cree que **lo telúrico es lo verdaderamente moderno**. El tiempo de lo telúrico es el tiempo de lo que se renueva siempre a sí mismo. El film se centra en las fuerzas telúricas que se ponen en juego cuando un ser humano decide transformarse espiritualmente.

Así se entiende el sentido fragmentado, que no desordenado, del camino que sigue el film. En cada momento se exige una **forma de totalidad**, y no solamente un compromiso interino, provisional, utilitario. Ningún momento puede ser siervo de otro, porque puede ser el último. No hay acto que lleve a otro, porque hay mucho azar, y porque al final de cada uno se abre un abismo. Hay un acto que está al lado de otro, y este *estar al lado de otro* significa más que vecindad. Supone voluntad, afecto, comunión.

A large, stylized number '3' is centered in the background, rendered in a light purple color. The number is composed of two rounded, bowl-like shapes stacked vertically, with a central vertical bar connecting them. The overall aesthetic is clean and modern.

ESTRUCTURA DEL FILM

estructura

Largometraje de ficción. No documental. Film de **imágenes autónomas**. Nos concentramos en cada imagen. La aislamos. Y exploramos su profundidad. Su esfericidad. Lo que interesa de cada una es su carga de misterio, que la hace única e indispensable. No son imágenes sirvientes: no son siervas de una narración lineal, o de un discurso conceptual, o simbólico. Tampoco sirven a un desarrollo cronológico. No queremos con las imágenes representar nada que esté fuera de ellas.

Pero independientes, no quiere decir en soledad. Que las imágenes sean autónomas significa para este film que tienen voluntad, y voluntad de unirse a otras. Así, las relaciones entre ellas no son arbitrarias, sino afectivas. No se reducen a conexiones lógicas y narrativas, sino a una **voluntad de misterio común**.

El film tiene naturaleza de partitura. Las 34 secuencias autónomas se comportan como los sonidos en una pieza de música contemporánea. El film exige el desplazamiento de masas visuales por el espacio fílmico. Un espacio de 95 minutos.

No es un film temporal. Las secuencias no siguen un orden cronológico, pues creemos que la mente y el espíritu no funcionan linealmente. Es un **film espacial**. Las escenas se organizan según un principio arquitectónico, el arco, vinculado a la esencia de la piedra y al mito de Orfeo.

Las 34 secuencias son 16 unidades fílmicas, las fases de elaboración de la escultura, y 18 episodios espirituales, dispuestos, como se ha dicho, en un orden no cronológico.

Creemos que si liberamos al espectador de la urgencia de la expectativa, el apego a ver cómo evoluciona la obra de arte, podrá concentrarse en asistir y contemplar cada imagen en su carga de misterio. La misión del artista es **cuidar el enigma** -no revelarlo- para que éste siga vivo entre los hombres.

**LENGUAJE VISUAL
Y SONORO DEL FILM**



lenguaje visual y sonoro

Planos largos. Tiempos de la piedra. Cuadros precisos, estáticos, para acentuar el movimiento interior de escena. **Planos estatuarios**. El film contempla la materia sólida e inmóvil.

Domina un ritmo contemplativo. De espiral. De recogimiento. Luz y tratamiento de color provienen de los pintores Friedrich, Ribera y Masaccio. La desnudez de imagen es de Sánchez Cotán. También de San Juan de la Cruz y Juan Eduardo Cirlot.

Film de personaje sonoro. Sin diálogo. Imágenes para ser escuchadas. *Tú enseñaste a escuchar a las criaturas* (Rilke) Música de Giacinto Scelsi.

A large, stylized number '5' in a light purple color, serving as a background for the text. The number is composed of several overlapping shapes: a top horizontal bar, a vertical stem on the left, a horizontal bar in the middle, and a large circular shape at the bottom right.

FICHA TÉCNICA Y ARTÍSTICA

ficha técnica

Título ANIMAL PIEDRA

Productoras DERIVAS FILMS S.L. y UNIDAD ASTRONÓMICA S.L.

Formato 4k Digital / 1:85

Formato Final 35mm

Duración 95 min

Guión y Dirección JUAN FIGUEROA

Productor JULIO RIVAS

Productor Ejecutivo RODRIGO RIVAS

Productor Delegado JOSE ANTONIO VÁZQUEZ

Director de Fotografía YIANIS YIOUSSEF

Director de Arte PILAR DORADO

Escenografía CRISTINA ORTIZ

Música GIACINTO SCELISI

ficha artística

SEVERIANO GRANDE

ISSA DIASSE

MARI

TRABAJADORES DE LA CANTERA DE LA CARDEÑOSA

GENTES QUE CARGAN LA PIEDRA

localizaciones

Casa-taller de Severiano Grande (Mozárbez) Río Alagón. Monasterio de

Nuestra Señora de Gracia (San Martín del Castañar) Tierras de Monterrubbio.

Cantera de Monreal. Cantera de la Cardeñosa (Avila)



**PRESUPUESTO
Y PLAN DE FINANCIACIÓN DEL FILM**



**BIOFILMOGRAFÍA
DEL DIRECTOR**



biofilmografía

JUAN FIGUEROA, nacido en Talavera de la Reina (Toledo) en 1965. A los siete años se traslada a Salamanca. Licenciado en Filosofía y Derecho por la Universidad de Salamanca. Cursos de dirección de cine en Madrid, Bordeaux (Francia), San Antonio de los Baños (Cuba) y Sao Paulo (Brasil) con Buddhadev Dasgupta. Desde 1998 trabaja en Brasil y España.

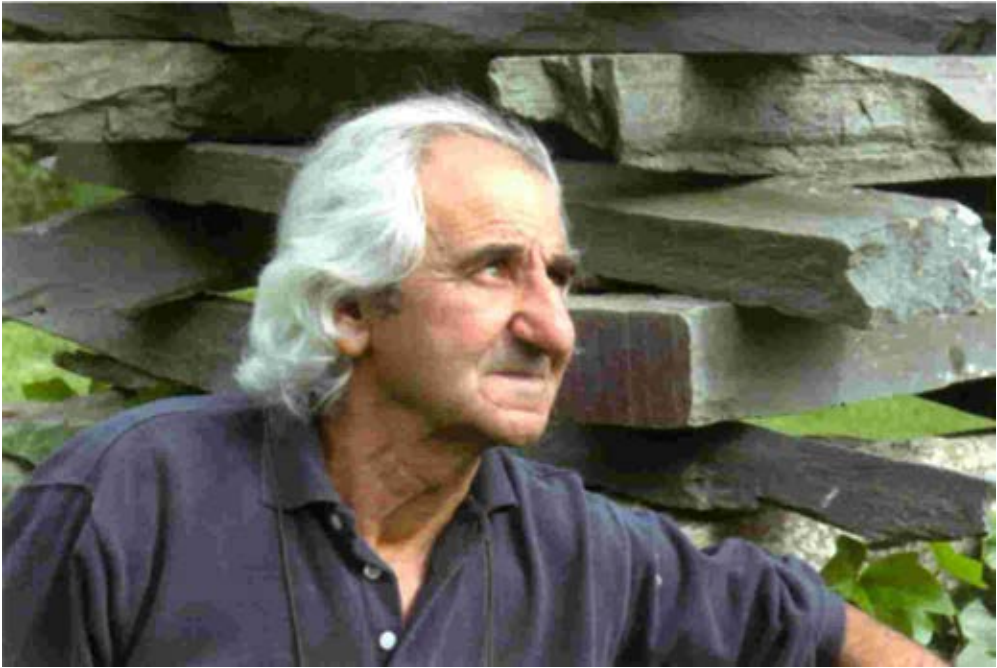
Ensayo-documental **FAZEDOR DE MONTANHAS** (Imagem Essencial Films / Unidad Astronómica. Brasil-España. 2008. 52 min.) Premio Especial del Jurado Cinestrat International Film Festival. Selección Oficial Globians Documentary Film Festival de Berlín 2009. Selección Oficial 32 Mostra Internacional de Cinema de Sao Paulo. Selección Oficial 35 Bahia International Film Festival. Selección Festival de las Artes de Castilla y León 2009. Selección Spiel Film Festival 2009 de Austria. Selección Especial para la Cumbre sobre Cambio Climático de Copenhague 2009.

Filmes de arte y cortometrajes: **JARDÍN CERRADO** (Brasil. 2010) **AUTO DE FE** (España-Inglaterra. 2007) **MOLINO INDIVIDUO** (España. 2006) **DOMINGO 23 DE OCTUBRE** (España-Inglaterra. 2005) **LIXOGRAFÍAS** (Brasil. 2002) **LA LLAVE** (Cuba. 1995)

Ha escrito el libro de poemas **SÉPTIMO SEÍSMO** (Ed. Librosprohibidos. Salamanca. 2008) Ha traducido al poeta brasileño Paulo Bomfim, **NAVEGANTE** (Ed. Amaral Gurguel. Sao Paulo-Madrid. 2007) Y ha publicado ensayos sobre Vicente Aleixandre, Pedro Salinas y Rafael Alberti.



**BIOGRAFÍA
DEL ESCULTOR**



biografía

Severiano Grande nace en 1937 en Escorial de la Sierra. En 1944 se traslada con su familia a Salamanca. Estudia en la Escuela de Artes y Oficios con Zacarías González, Manuel Gracia y Damián Villar, quien le introduce en el modelado.

En 1953 marcha a Barcelona. Trabaja en varios talleres reproduciendo en piedra esculturas de otros artistas. Pronto adquiere oficio y reconocimiento entre los escultores catalanes. Realiza sus propias obras, y expone en Salamanca desde 1956.

En 1965 regresa a Salamanca para quedarse. Alquila primero un viejo taller de curtidores, y en 1972 construye su casa-taller en Mozárbez. Realiza su primera exposición individual. Todas sus esculturas están hechas en talla directa, sobre materiales de gran dureza, mármoles, granito, dioritas, cuarzos, ónices. Expone en el Palacio de Cristal, y dos de sus piezas son seleccionadas para integrar la colección del Museo de Arte Contemporáneo de Madrid.

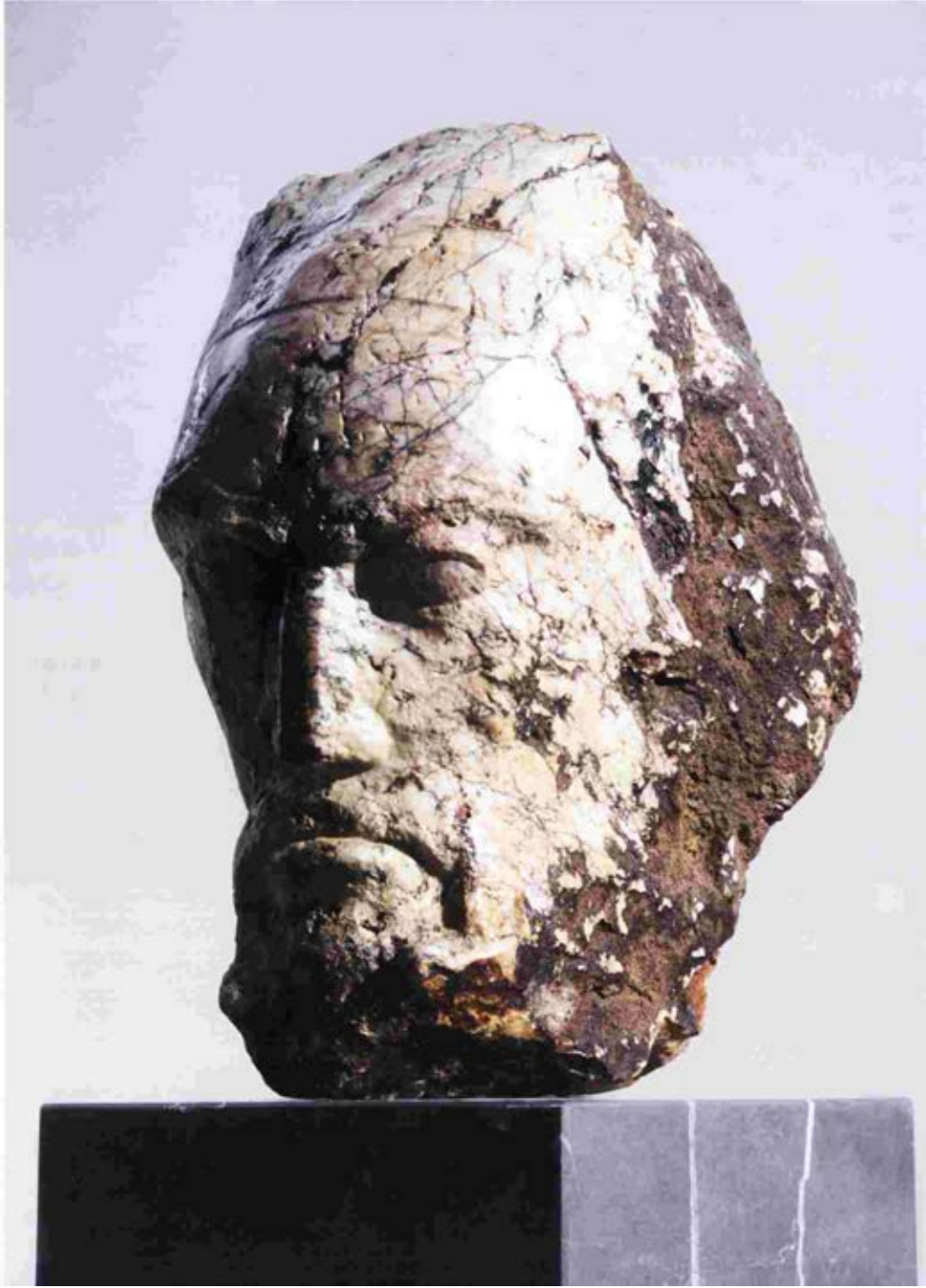
En 1994 recibe el Primer Premio en la Bienal de Escultura *Mateo Hernández*, y realiza para la ciudad de Salamanca una escultura en piedra de *Novelda*, de tres metros y medio de altura, en talla directa, homenaje al poeta Luis de Góngora.

Ha publicado dos libros de poesía, *Monte Arriba* y *El Tormo Rojo*, y su extensa obra comprende además pinturas y dibujos.

El tribuno

Cuarzo. 0,40 x 0,25 x 0,34 m.

2004



Espejo de la memoria

Diorita. 0,34 x 0,23 x 0,24 m.

2005



Una producción de



Unidad Astronómica

DERIVAS *films sl*